

Entwicklung des Bibers in der östlichen Oberlausitz seit 2018



in Zusammenarbeit mit



Landkreis Görlitz

Biosphärenreservat
Oberlausitzer Heide-
und Teichlandschaft



Sachsenforst



Der Biber in der östlichen
Oberlausitz



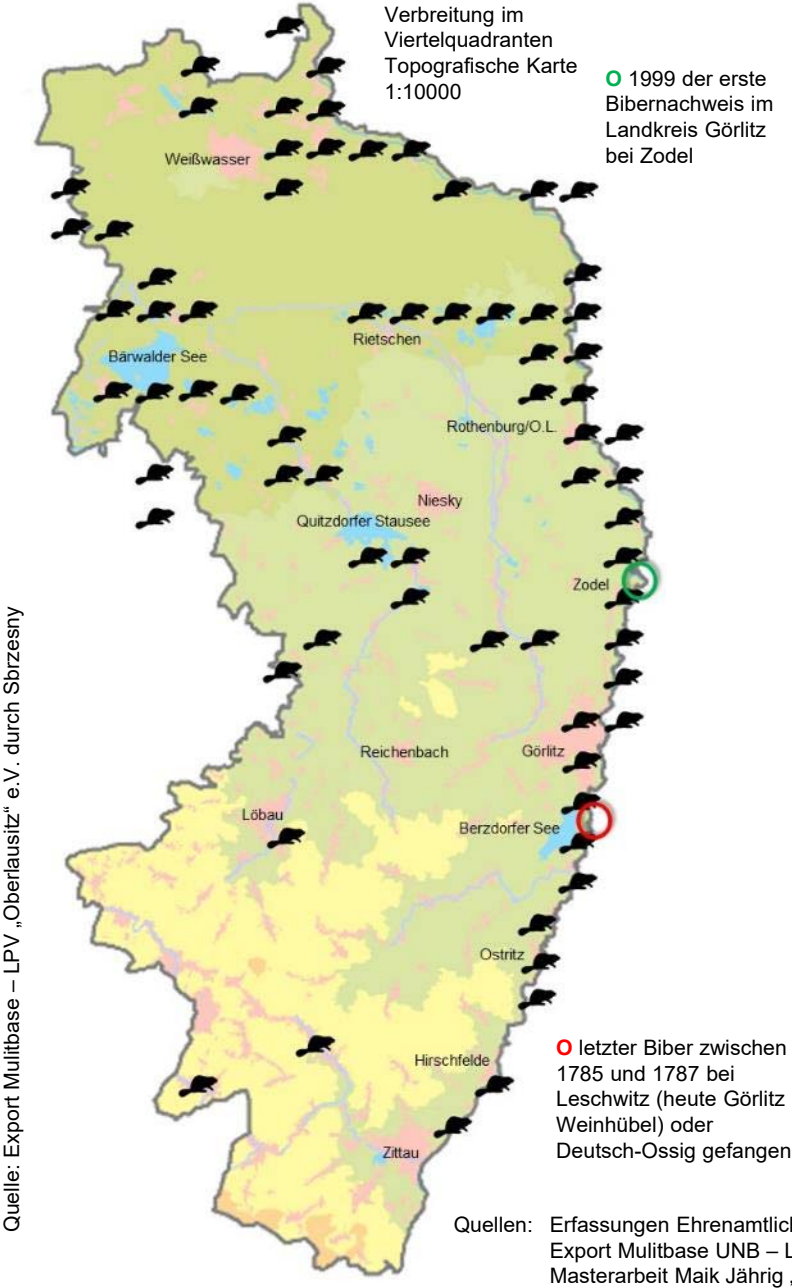
E P L R

Entwicklungsprogramm
für den ländlichen Raum
im Freistaat Sachsen
2014 - 2020

Europäischer Landwirtschaftsfonds für die Entwicklung des
ländlichen Raums: Hier investiert Europa in die ländlichen Gebiete

Zuständig für die Durchführung der ELER-Förderung
im Freistaat Sachsen ist das Staatsministerium für
Umwelt und Landwirtschaft (SMUL), Referat
Förderstrategie, ELER -Verwaltungsbehörde

Entwicklung in der östlichen Oberlausitz Stand Juli 2018



Quelle: Export Multibase – LPV „Oberlausitz“ e.V. durch Sbrzesny

	2018
Gesamtanzahl bekannter Reviere	72
davon besetzte Altreviere	46
Anzahl neu hinzugekommener Reviere	8
"vorübergehend" nicht besetzt	7
Status unklar	9
Summe besetzter Reviere (LK Bautzen & Görlitz) *1	54

Reviere in Zuständigkeit LK Görlitz "besetzt"	45
Reviere in Zuständigkeit LK Görlitz "neu"	8
Reviere BRV besetzt	0
Reviere BRV im LK Görlitz besetzt	0
Reviere BRV im LK Görlitz neu	0
Reviere BRV im LK Bautzen besetzt	0
Reviere BRV im LK Bautzen neu	0
BRV besetzt gesamt	0
Reviere besetzt im LK Görlitz ohne BRV	54
Reviere besetzt im LK Görlitz mit BRV	54

*1 LK Bautzen auf Gebiet des BRV

BRV = Biosphärenreservat

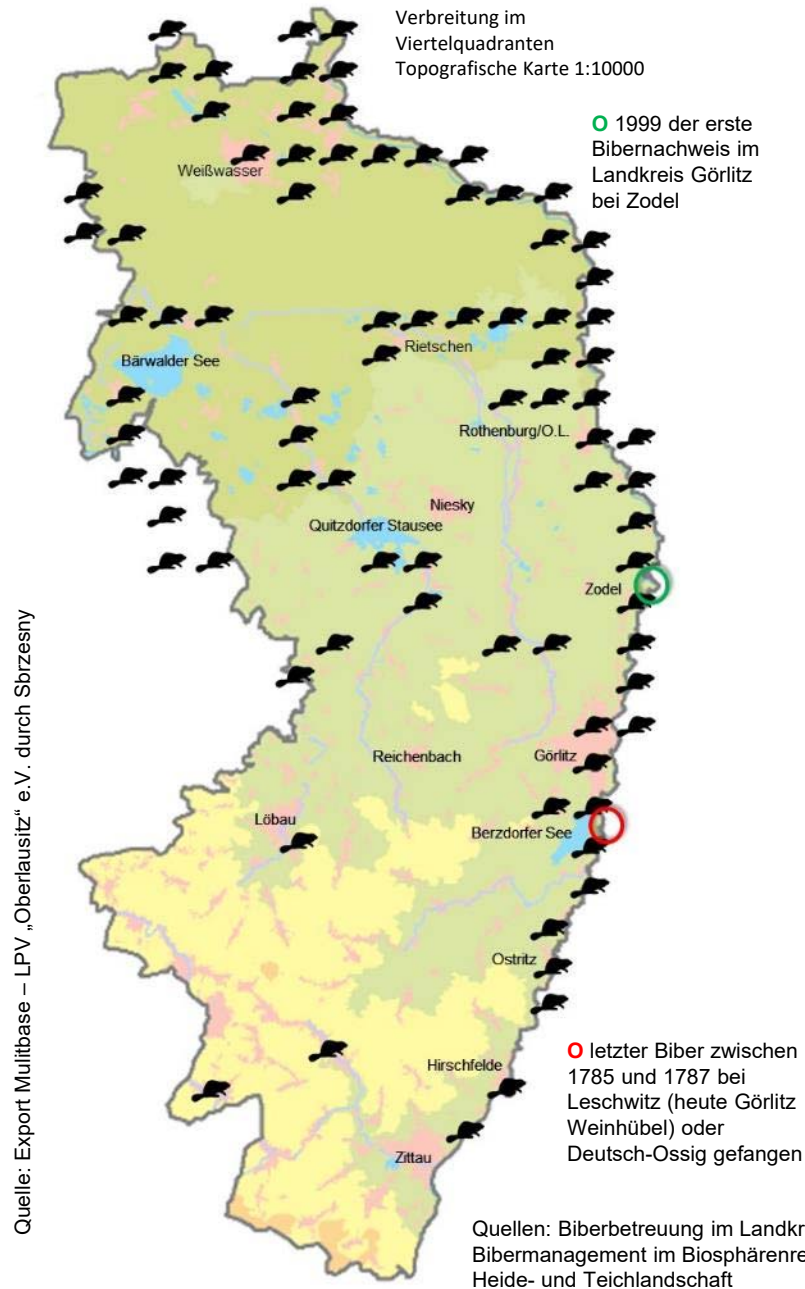


Der Biber in der östlichen Oberlausitz



Zuständig für die Durchführung der ELER-Förderung im Freistaat Sachsen ist das Staatsministerium für Umwelt und Landwirtschaft (SMUL), Referat Förderstrategie, ELER -Verwaltungsbehörde

Entwicklung in der östlichen Oberlausitz Stand März 2019



Quelle: Export Multibase – LPV „Oberlausitz“ e.V. durch Sbrzesny

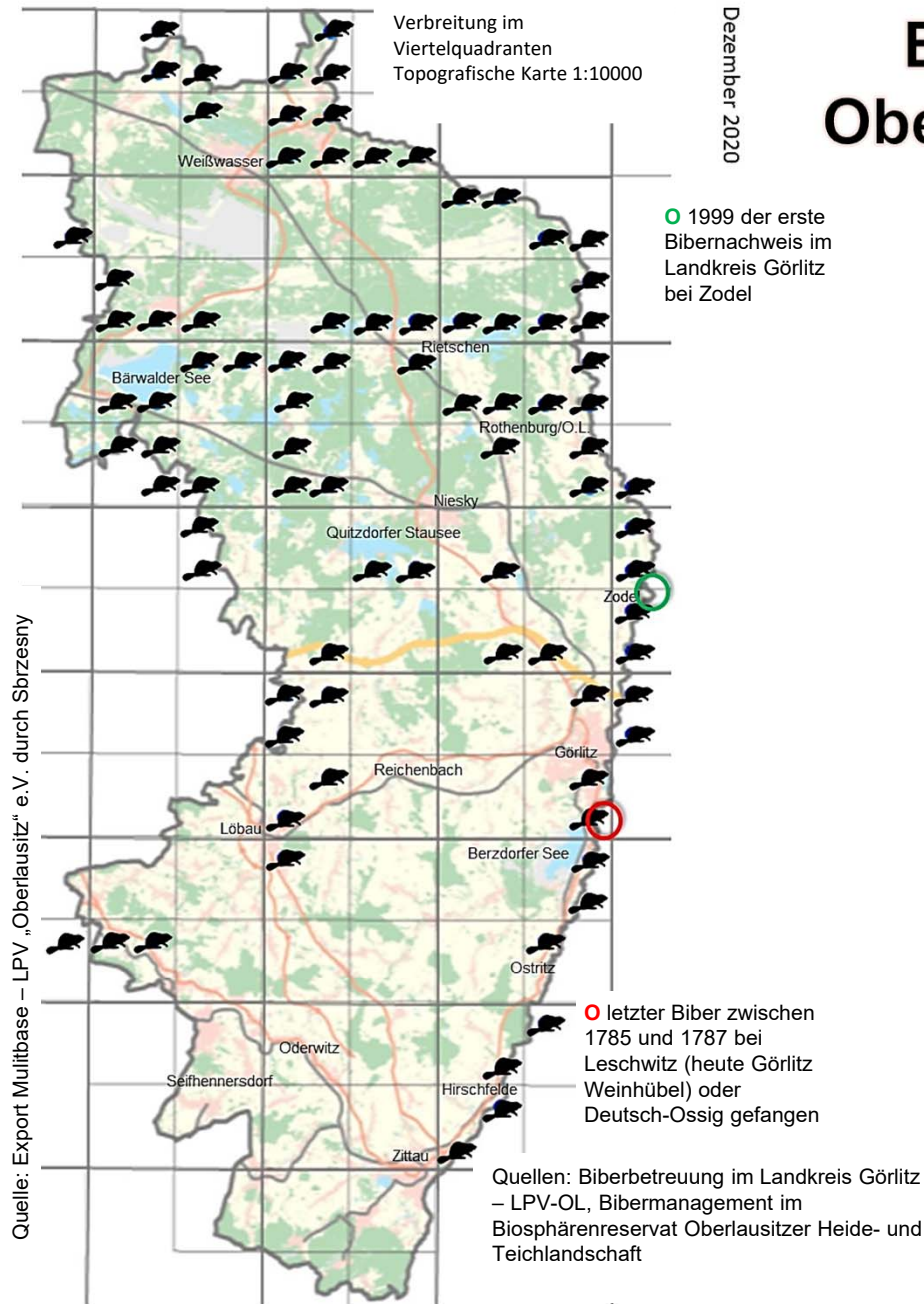
	2019
Gesamtanzahl bekannter Reviere	98
davon besetzte Altreviere	77
Anzahl neu hinzugekommener Reviere	8
"vorübergehend" nicht besetzt	10
Status unklar	3
Summe besetzter Reviere (LK Bautzen & Görlitz) *1	85

Reviere in Zuständigkeit LK Görlitz "besetzt"	60
Reviere in Zuständigkeit LK Görlitz "neu"	8
Reviere BRV besetzt	15
Reviere BRV im LK Görlitz besetzt	6
Reviere BRV im LK Görlitz neu	0
Reviere BRV im LK Bautzen besetzt	8
Reviere BRV im LK Bautzen neu	0
BRV besetzt gesamt	14
Reviere besetzt im LK Görlitz ohne BRV	68
Reviere besetzt im LK Görlitz mit BRV	76

*1 LK Bautzen auf Gebiet des BRV

BRV = Biosphärenreservat

Entwicklung in der östlichen Oberlausitz Stand Dezember 2020



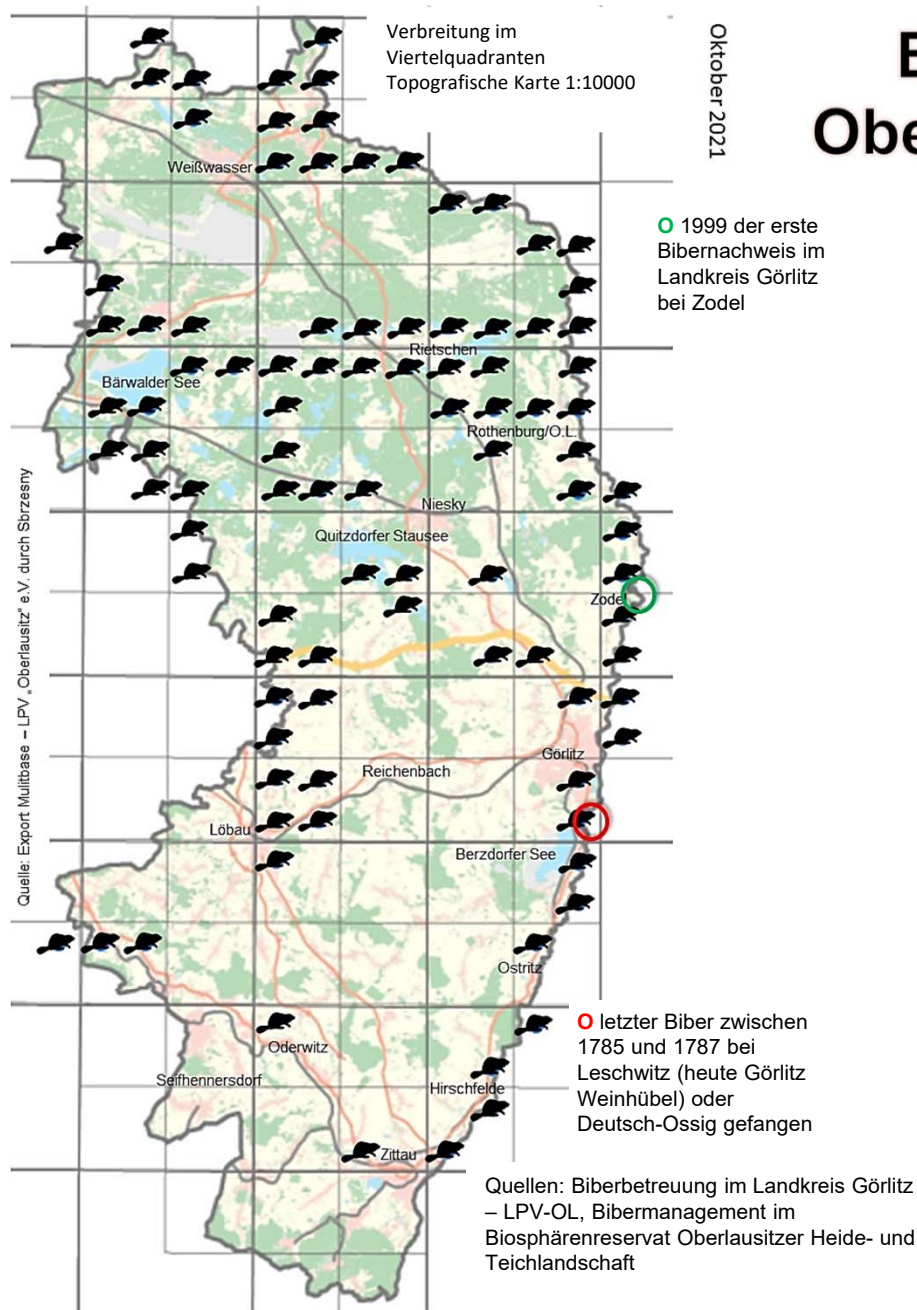
	2020
Gesamtanzahl bekannter Reviere	141
davon besetzte Altreviere	88
Anzahl neu hinzugekommener Reviere	38
"vorübergehend" nicht besetzt	12
Status unklar	3
Summe besetzter Reviere (LK Bautzen & Görlitz) *1	126

Reviere in Zuständigkeit LK Görlitz "besetzt"	74
Reviere in Zuständigkeit LK Görlitz "neu"	29
Reviere BRV besetzt	12
Reviere BRV im LK Görlitz besetzt	6
Reviere BRV im LK Görlitz neu	2
Reviere BRV im LK Bautzen besetzt	5
Reviere BRV im LK Bautzen neu	5
BRV besetzt gesamt	18
Reviere besetzt im LK Görlitz ohne BRV	103
Reviere besetzt im LK Görlitz mit BRV	110

*1 LK Bautzen auf Gebiet des BRV

BRV = Biosphärenreservat

Entwicklung in der östlichen Oberlausitz Stand November 2021



	2021
Gesamtanzahl bekannter Reviere	161
davon besetzte Altreviere	132
Anzahl neu hinzugekommener Reviere	16
"vorübergehend" nicht besetzt	9
Status unklar	4
Summe besetzter Reviere (LK Bautzen & Görlitz) *1	148

Reviere in Zuständigkeit LK Görlitz "besetzt"	106
Reviere in Zuständigkeit LK Görlitz "neu"	15
Reviere BRV besetzt	22
Reviere BRV im LK Görlitz besetzt	9
Reviere BRV im LK Görlitz neu	0
Reviere BRV im LK Bautzen besetzt	12
Reviere BRV im LK Bautzen neu	1
BRV besetzt gesamt	22
Reviere besetzt im LK Görlitz ohne BRV	121
Reviere besetzt im LK Görlitz mit BRV	133

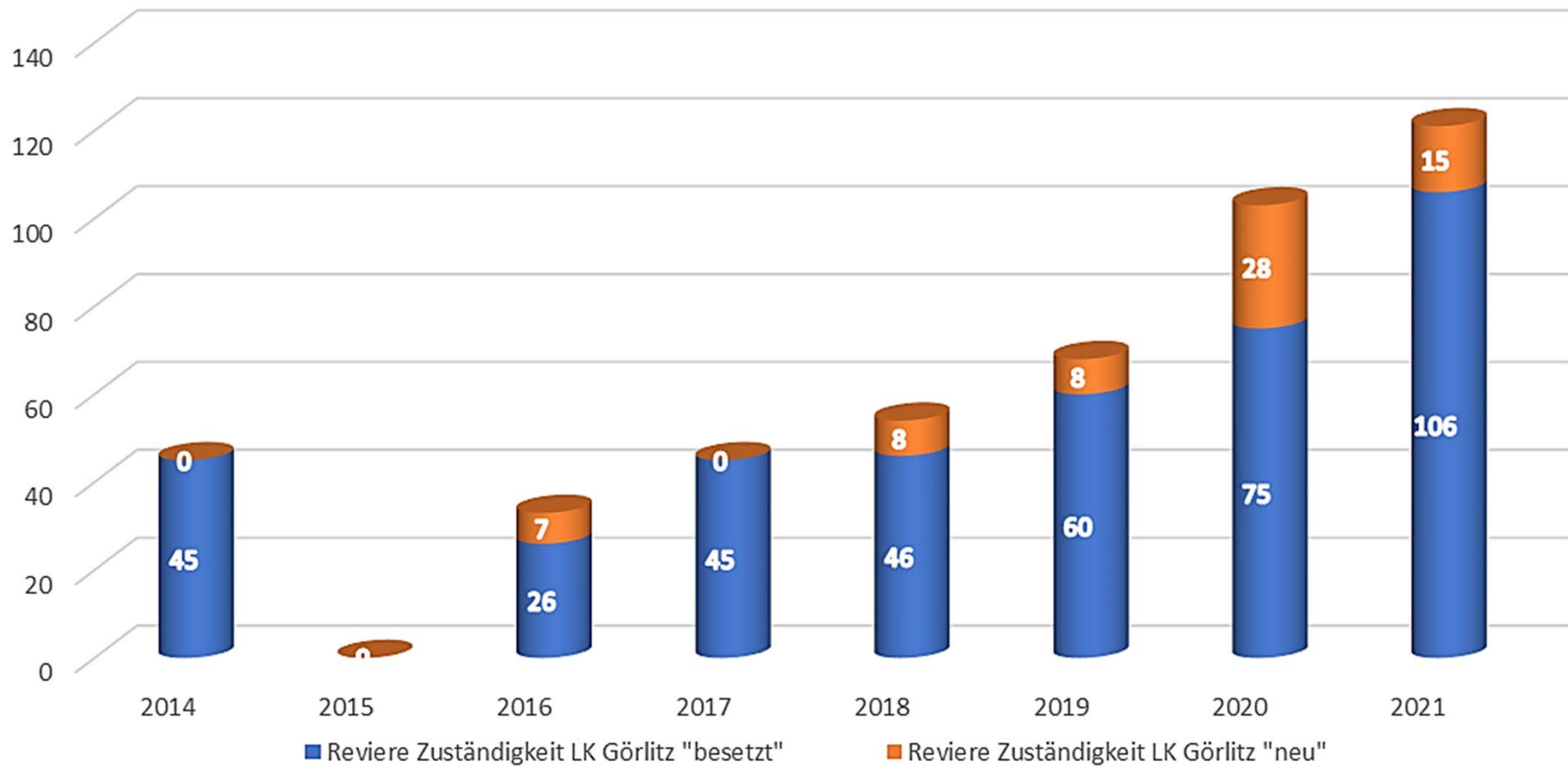
*1 LK Bautzen auf Gebiet des BRV

Arbeitsstand: 24.11.2021

➤ einige Reviere konnten aufgrund der hohen personellen Auslastung nicht kontrolliert werden

BRV = Biosphärenreservat

Entwicklung besetzter Biberreviere im Landkreis Görlitz



- Datengrundlage 2014 – 2017 auf Basis ehrenamtlicher Erfassungen, 2015 standen keine Daten zur Verfügung
- ab 2018 durch das Projekt „Biberbetreuung im Landkreis Görlitz“ erstmals landkreisweite weitgehend komplette Erfassungsdaten
- Erfassungen im Jahr 2021 sind noch nicht abgeschlossen bzw. es konnten aufgrund der personellen Auslastung Reviere noch nicht kontrolliert werden (Stand. 24.11.2021)

Quelle: Biberbetreuung im Landkreis Görlitz – LPV-OL (2018-2021)



**Der Biber in der östlichen
Oberlausitz**



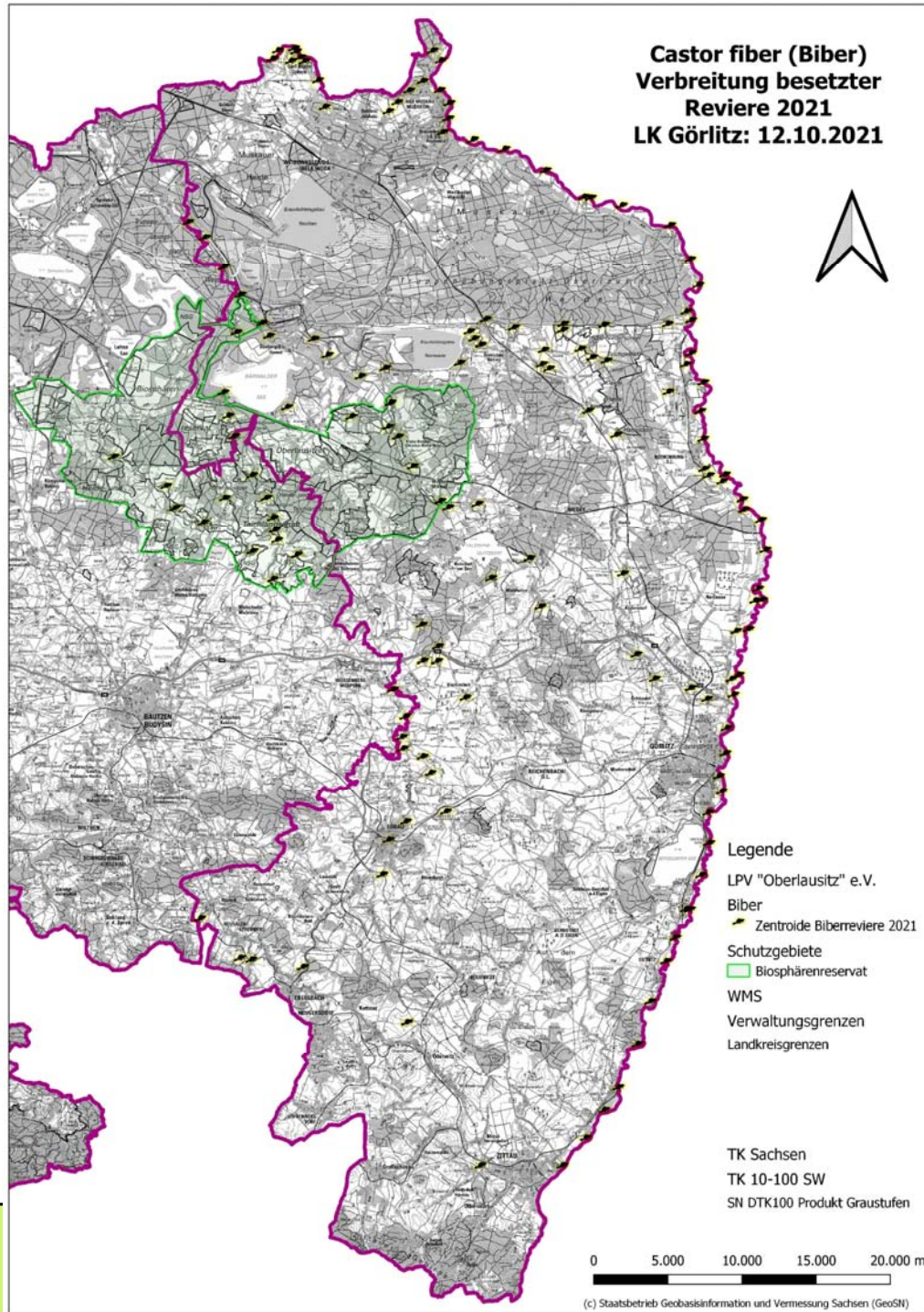
E P L R

Entwicklungsprogramm
für den ländlichen Raum
im Freistaat Sachsen
2014 - 2020

Europäischer Landwirtschaftsfonds für die Entwicklung des
ländlichen Raums: Hier investiert Europa in die ländlichen Gebiete

Zuständig für die Durchführung der ELER-Förderung
im Freistaat Sachsen ist das Staatsministerium für
Umwelt und Landwirtschaft (SMUL), Referat
Förderstrategie, ELER -Verwaltungsbehörde

**Castor fiber (Biber)
Verbreitung besetzter
Reviere 2021
LK Görnitz: 12.10.2021**



Übersicht 152 Reviere

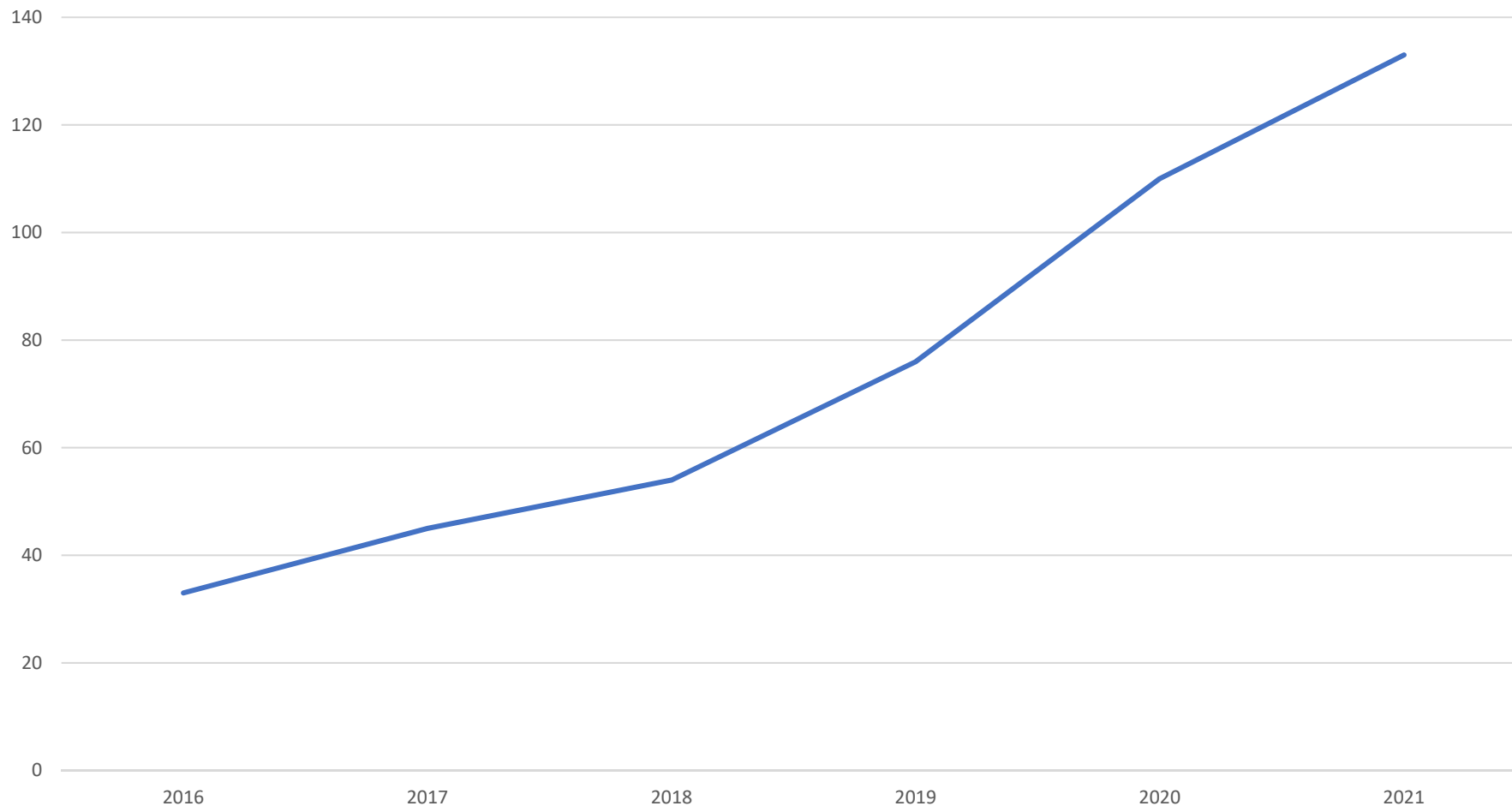
Inklusive 17 Reviere Status
unklar

> Im Gros Reviere entlang der
Neiße



⁷¹⁾ Zuständig für die Durchführung der ELER-Förderung im Freistaat Sachsen ist das Staatsministerium für Umwelt und Landwirtschaft (SMUL), Referat Förderstrategie, ELER -Verwaltungsbehörde

Entwicklung der besetzten Biberreviere im Landkreis Görlitz (mit Biosphärenreservat)



2021 fehlen 4 Reviere mit dem Status „unklar“, mit Lage im Norden entlang der Neiße bei Bad Muskau (Stand: 24.11.2021)



**Der Biber in der östlichen
Oberlausitz**

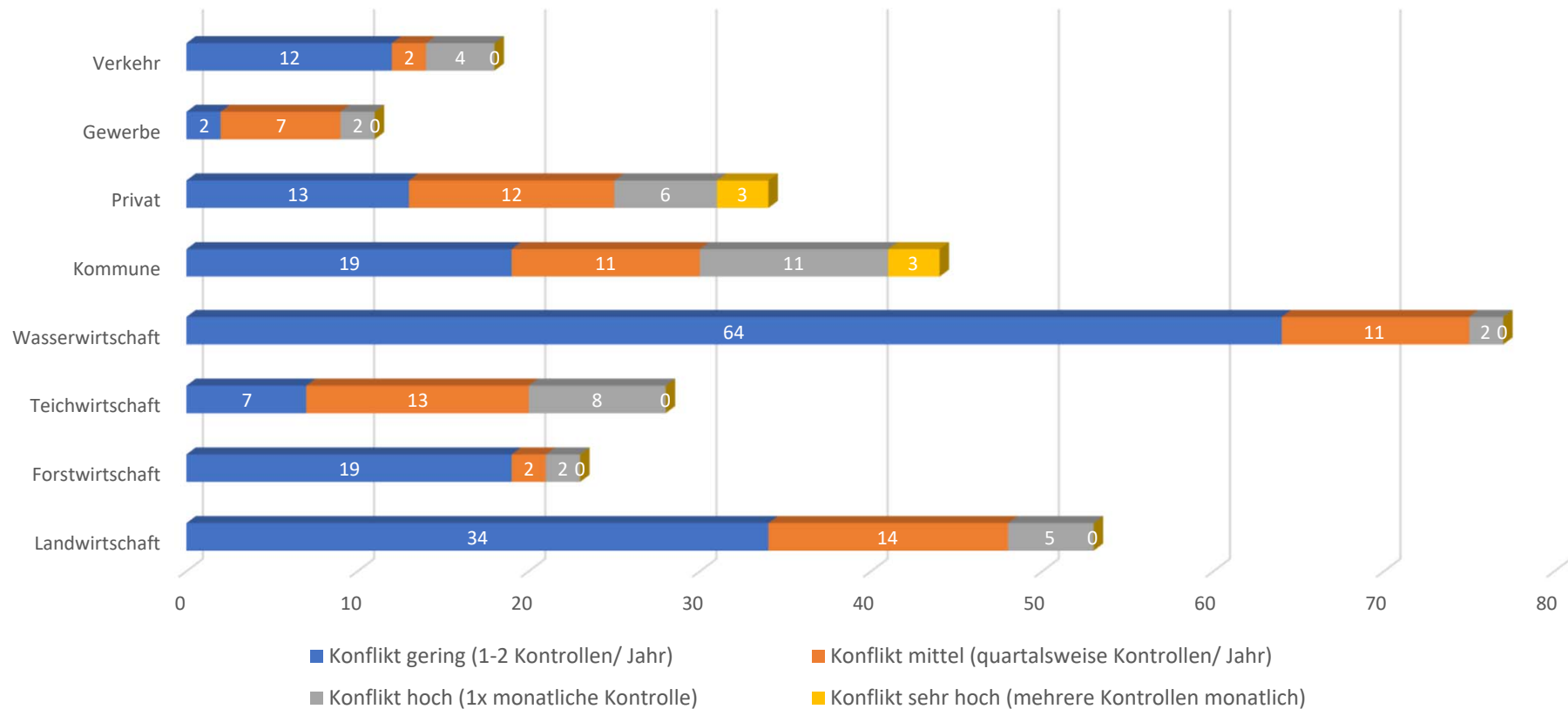


Europäischer Landwirtschaftsfonds für die Entwicklung des
ländlichen Raums: Hier investiert Europa in die ländlichen Gebiete

Entwicklungsprogramm
für den ländlichen Raum
im Freistaat Sachsen
2014 - 2020

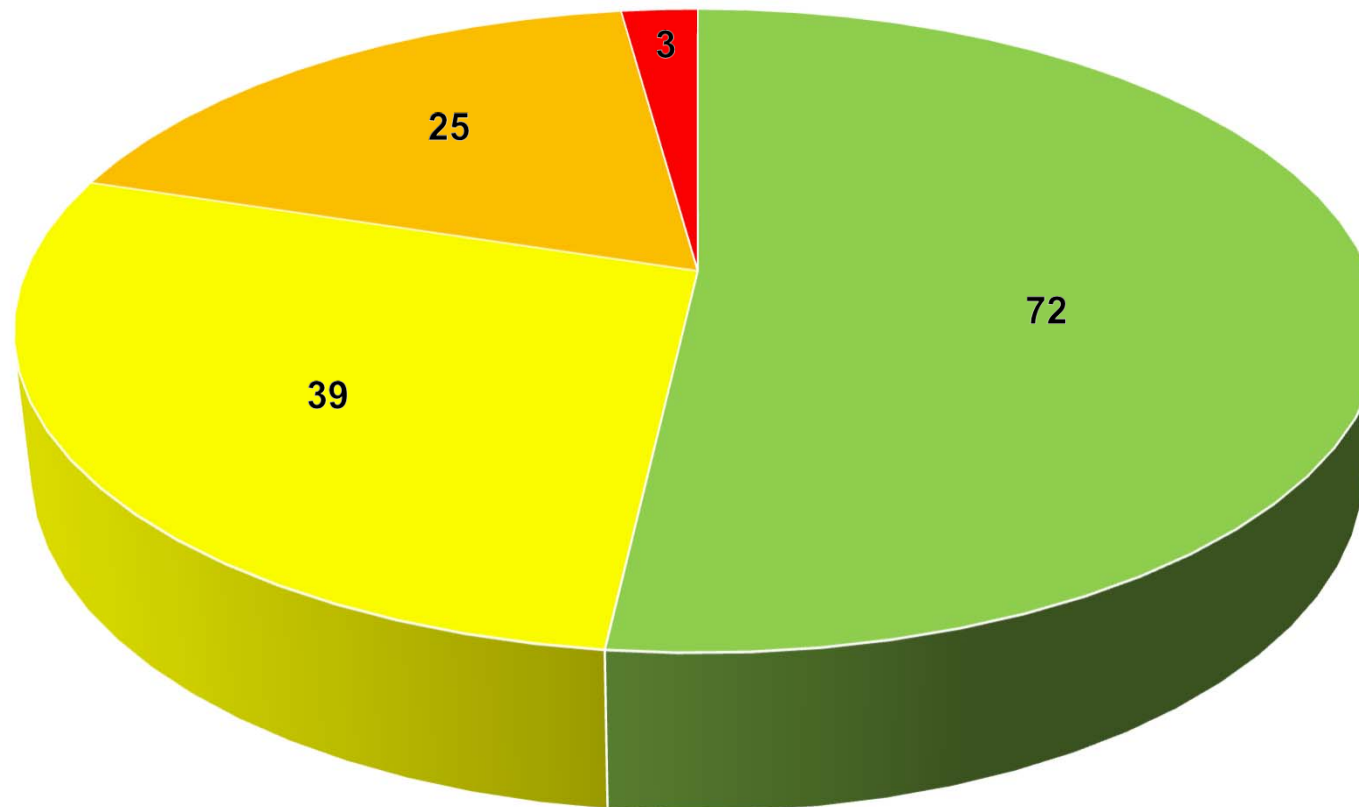
Zuständig für die Durchführung der ELER-Förderung
im Freistaat Sachsen ist das Staatsministerium für
Umwelt und Landwirtschaft (SMUL), Referat
Förderstrategie, ELER -Verwaltungsbehörde

Konfliktarten im Biberrevier im Landkreis Görlitz 2021



- Stand 12.10.2021
- Die einzelnen Biberreviere wurden hinsichtlich ihres Konfliktpotential untersucht. Der größte Teil der Reviere wurde mit einer GIS-Analyse untersucht. Es erfolgte eine einfache Verschneidung der Reviere mit angrenzenden Verkehrswegen, Industrie- und Gewerbegebieten, Privatgrundstücken (Siedlung) und Kommunen, Wasser- und Teichwirtschaft, Wald gemäß SächsWaldG, Feldblöcken (Landwirtschaft)
- In einem Revier können mehrere Konfliktarten auftreten.
- Von regelmäßig kontrollierten Konfliktrevieren flossen die bisherigen Erfahrungen zum rein zeitlichen Managementaufwand ein. Dies beinhaltet einfache Kontrollen, Abstimmung und Beratung Betroffener, Kommunen und Behörden.
- Analyse von 139 Revieren – es fehlen Reviere in Zuständigkeit des Biosphärenreservats

zeitliche Einstufung der Biberreviere im Landkreis Görlitz 2021 nach ihrem Konfliktmanagementbedarf (ohne Reviere BRV)



- Konflikt gering (1-2 Kontrollen/ Jahr)
- Konflikt hoch (1x monatliche Kontrolle)
- Konflikt mittel (quartalsweise Kontrollen/ Jahr)
- Konflikt sehr hoch (mehrere Kontrollen monatlich)

➤ Stand 12.10.2021 mit Analyse von 139 Revieren – es fehlen Reviere in Zuständigkeit des Biosphärenreservats